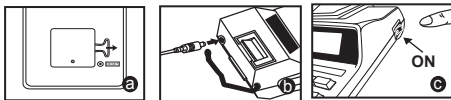


Sisällys


Ennen Aloittamista	s.43
Tulostuspaperin Lisääminen	s.43
Mustetelan Vaihtaminen	s.44
Varmistusparisto	s.44
Yleisiä Ohjeita	s.45
Desimaalierottimen Valintakytkin	s.45
Pyörästyskytkin.....	s.45
Loppusumma-/Veroprosentti-kytkin	s.45
Tulostus-/Määrälaskuri-kytkin	s.46
Veronlaskentatoiminto	s.46
Myyntikatteen Laskenta	s.46
Valuutanmuuntotoiminto.....	s.46
Kello- ja Kalenteritoiminto	s.47
Muita Tärkeitä Toimintoja	s.47
Automaattinen Virrankatkaisu	s.47
Ylivuoto	s.48
Tekniset Tiedot	s.48
Laskuesimerkkejä	s.67-74

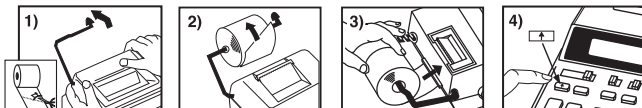
Ennen aloittamista

- 1) Poista laskimen takana oleva nauha ja paina [RESET]-näppäintä, ennen kuin alat käyttää laskinta. (kuva **a**)
- 2) Kytke laskin Canonin sovitin AD-11. (Kuva **b**)
- 3) Virran kytkeminen. (kuva **c**)



Tulostuspaperin lisääminen

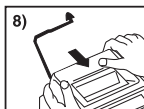
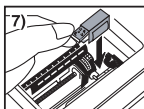
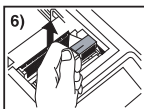
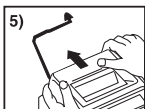
- 1) Nosta paperirullan pidikettä (kuva 1).
 - Ennen kuin asetat paperin, leikkaa sen reuna kuvassa esitetyllä tavalla.
- 2) Aseta uusi paperirulla pidikkeeseen. Aseta paperin reuna kuvassa 2 esitetyllä tavalla.
 - Sopiva paperirulla – Leveys: 57 mm / halkaisija: enintään 86 mm
- 3) Työnnä paperin pää laitteen takaosassa olevaan rakoon kuvassa 3 esitetyllä tavalla.
- 4) Kytke virta. Siirrä paperia painamalla paperinsyöttönäppäintä  (kuva 4).



Mustetelan vaihtaminen

Huomautus: Katkaise virta.

- 1) Irrota tulostimen kansi painamalla sitä ▲ -merkin kohdasta (kuva 5).
- 2) Tartu mustetelaan sen vasemmasta päästä ja nosta mustetela pois tulostimesta (kuva 6).
 - Tulostusjälki pysyy hyvänä, kun mustetela vaihdetaan noin kahdeksan paperirullan käyttämisen välein.
- 3) Aseta uusi mustetela paikalleen (kuva 7).
- 4) Aseta tulostimen kansi paikalleen (kuva 8).
 - Käytä vain mustetelaa CP-13.
 - Älä yritä täyttää mustetelaa uudelleen. Muussa tapauksessa laskimen toiminnassa voi esiintyä ongelmia.



Varmistusparisto

Muistin varmistusparisto varmistaa valuutanmuutokertoimen, veroprosentin, kalenterin ja kellonajan säilymisen silloin, kun virta on pois päältä tai verkkolaite irrotetaan.

Paristo: 1 litiumparisto (tyyppi: CR2032).

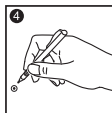
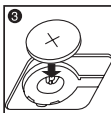
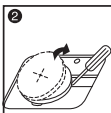
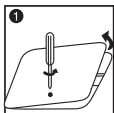
Pariston käyttöikä: Varmistusaika 2 000 tuntia.

VAROITUS: Väärän pariston käyttäminen voi aiheuttaa räjähdysvaaran.

Hävitä käytetyt paristot noudattamalla ohjeita.

Hävitä paristot noudattamalla paikallisia jätehuoltomääräyksiä.

Älä hävitä niitä kotitalousjätteen joukossa.



Kun olet vaihtanut pariston, paina [RESET]-painiketta. Tarkista sitten kellonajan, kalenterin, valuutanmuutokertoimen ja veroprosentin arvot.

Yleisiä ohjeita

- 1) Älä käytä tai säilytä laskinta suorassa auringonvalossa. Vältä myös paikkoja, joissa lämpötila vaihtelee nopeasti, joiden ilma on kosteaa ja jotka ovat pölyisiä tai likaisia.
- 2) Puhdista laskimen kotelo kuivalla liinalla. Älä käytä vettä tai puhdistusaineita.
- 3) Käytä laskimen tulostinta vain silloin, kun paperirulla on paikallaan.
- 4) Älä käytä laskinta paikoissa, joissa on rautaviilajuhetta, sillä rautahiukkaset voivat vahingoittaa laskimen sähköpiirejä.
- 5) Älä aseta mitään esineitä laskimen, etenkin sen tulostusmekanismin päälle.
- 6) Katkaise laskimen virta, ennen kuin irrotat pistokkeen pistorasiasta.
- 7) Irrota verkkopistoke seinäkoskettimesta, jos haluat poistaa päävoiman käytöstä. Jos laitteessa ilmenee sähköhäiriö (siitä nousee esim. savua), irrota pistoke seinästä välittömästi.
- 8) Pistorasian tulee olla laitteen lähellä ja helposti saavutettavissa.
- 9) Jos laitteeseen kohdistuu sähköstaattinen purkaus, se voi toimia virheellisesti ja se pitää ehkä nollata.

Desimaalierottimen valintakytkin



–Tällä kytkimellä valitaan, mihin kohtaan (+ 0 1 2 3 4 F) desimaalierotin sijoitetaan laskennan tuloksissa.

+ (Yhteenlasku) – Yhteenlasku- ja vähennyslaskutoimituksissa käytetään automaattisesti kahta desimaalia. Tämä tila sopii hyvin valuuttalaskuihin.

F (Liukuva desimaalierotin) – Laskin tulostaa tai näyttää kaikki merkitsevät numerot (enintään 12).

Pyöristyskytkin



– Tällä kytkimellä valitaan tuloksen pyöristys valittuun desimaalitarkkuuteen ylöspäin [\uparrow], pyöristyssääntöjen mukaan [5/4] tai alaspäin [\downarrow].

Loppusumma-/veroprosentti-kytkin

LOPPUSUMMA



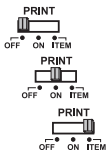
/ **GT** – Kun GT-kytkin on asennossa ON, laskutoimituksia suoritettaessa yhteissummat summataan loppusummamuistiin. Kun painetaan näppäintä **[X]**, laskin tulostaa välisumman merkkien GT kanssa. Kun painetaan näppäintä **[GT]**, laskin tulostaa nykyisen loppusumman merkkien G◇ kanssa. Kun näppäintä **[GT]** painetaan vielä kerran, laskin tulostaa loppusumman, jonka perässä ovat merkit G✳.

VEROPROSENTTI



– Veroprosentti asetetaan ja tarkistetaan asettamalla kytkin asentoon TAX RATE SET.

Tulostus-/määrälaskuri-kytkin



Print Off – Syötetyt luvut ja tulokset näytetään näytössä, mutta niitä ei tulosteta.

Print On – Syötetyt luvut ja tulokset näytetään näytössä ja tulostetaan.

Item – Kun kytkin on ITEM-asennossa, lasin laskee, kuinka montaa kertaa näppäimiä $\boxed{+}$, $\boxed{-}$, $\boxed{M+}$ ja $\boxed{M-}$ on painettu. Määrälaskurin arvo (enintään 999) tulostetaan paperirullan vasempaan reunaan, kun painetaan näppäintä $\boxed{\#}$, $\boxed{\times}$, $\boxed{M<}$ tai $\boxed{M*}$.

Veronlaskentatoiminto

TAX+ Veron osuuden lisäysnäppäin – Tällä näppäimellä lisätään veron määrä näytössä olevaan lukuun.

TAX- Veron osuuden vähennysnäppäin – Tällä näppäimellä vähennetään veron määrä näytössä olevasta luvusta.

Myyntikatteen laskenta

COST **SELL** **MARGIN** – Näitä näppäimiä käytetään omakustannushinnan, myyntihinnan ja myyntikateprosentin laskemiseen. Voit laskea minkä tahansa näistä arvoista antamalla kahden muun muuttujan arvot. (Voit esimerkiksi laskea myyntikateprosentin antamalla omakustannushinnan ja myyntihinnan.)

Valuutanmuuntotoiminto



Valuutanmuutokertoimen tallentaminen – Pidä näppäimiä $\boxed{CE/C}$ ja $\boxed{RATE SET}$ painettuna 1 sekunnin ajan, syötä sitten muutokertoimen arvo ja tallenna se painamalla näppäintä \boxed{SET} .



Valuutanmuutokertoimen tarkistaminen – Voit tarkistaa tallennetun valuutanmuutokertoimen painamalla näppäimiä $\boxed{CE/C}$ ja \boxed{RECALL} .



– Kun näppäintä \boxed{LOCAL} painetaan, näytössä oleva luku muunnetaan valuutasta \boxed{LOCAL} valuutaksi $\boxed{CE/C}$.



– Kun näppäintä $\boxed{CE/C}$ painetaan, näytössä oleva luku muunnetaan valuutasta $\boxed{CE/C}$ valuutaksi \boxed{LOCAL} .

- Jos muuntokerroin on 1 tai suurempi, voit syöttää enintään kuusi numeroa. Jos muuntokerroin on pienempi kuin 1, voit syöttää enintään 7 numeroa, joihin sisältyy luvun kokonaislukuosan nolla ja murtolukuosan nollat (kuitenkin voidaan määrittää vain kuusi merkitsevää numeroa laskettuna vasemmalta ja alkaen ensimmäisestä nollasta poikkeavasta numerosta).

Kello- ja kalenteritoiminto



– Kalenteri- tai kellonaikatilan vaihtaminen käyttöön.

12/24

– 12 tai 24 tunnin ajannäyttötilan ottaminen käyttöön.

CLOCK/DATE SET



– Päivämäärän ja kellonajan asettaminen kalenteri- ja kellonaikatilassa.

AM/PM

– AM- tai PM-asetuksen valitseminen kellonajan asetustilassa.

FORMAT



– Päivämäärän näyttötavan (VVVV/KK/PP, PP/KK/VVVV tai KK/PP/VVVV) valitseminen kalenteritilassa.

- **Huomautus:** Jos molemmat virtalähteet – verkkolaite ja CR2032-varmistusparisto – kytketään irti, kello, kalenteri, valuuttakurssi ja veron määrä pyyhkiytyvät. Tässä tapauksessa kellonaika, kalenteri, valuuttakurssi ja veron määrä pitää asettaa uudelleen.

Muita tärkeitä toimintoja



Edellisen numeron ja kaikkien numeroiden tyhjennysnäppäin – Voit pyyhkiä viimeksi syötetyn luvun painamalla tätä näppäintä kerran. Voit pyyhkiä kaikki syötetyt luvut painamalla näppäintä toisen kerran. Tällä näppäimellä myös palautetaan laskin toimintatilaan ylivuotovirheen jälkeen.



Yhtäsuuruusnäppäin – Tällä näppäimellä lasketaan kertolasku- ja jakolaskutoimituksen tulos.



Lisätieto-/välisumma-näppäin – Tätä näppäintä käytetään, kun halutaan tulostaa tietoja, jotka eivät kuulu laskutoimitukseen. Tällaisia tietoja ovat esimerkiksi päivämäärät ja sarjanumerot. Tiedot tulostetaan paperin vasempaan laitaan. Lisäksi tämän näppäimen avulla voidaan laskea välituloksia.



Summa-/erotus-näppäin – Tällä näppäimellä lasketaan yhteenlasku- ja vähennyslaskutoimituksen tulos.


Automaattinen virrankatkaisu

Kun virta on kytketty "päälle" ja laskin ei käytetä noin. 7 minuuttia. Laskin siirtyy virransäätötilaan automaattisesti oranssi LED-valo-up. Paina

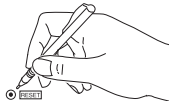


-näppäintä laskin palaa normaaliin laskumoodista.

Ylivuoto

Alla mainituissa tapauksissa laskimen näyttöön tulee E, laskin tulostaa katkoviivan, näppäimistö lukkiutuu eikä laskimen käyttäminen ole mahdollista. Voit palauttaa laskimen toimintatilaan painamalla näppäintä . Ylivuoto tapahtuu seuraavissa tapauksissa:

1. Tuloksessa tai muistissa olevassa luvussa on enemmän kuin 12 numeroa desimaalipilkun vasemmalla puolella.
 2. Yritettiin jakaa nolllalla.
 3. Tietoja syötettiin nopeammin kuin laskin pystyy käsittelemään. (puskurirekisterin ylivuoto)
- Sähkömagneettiset häiriöt tai sähköstaattinen purkaus voi aiheuttaa näytön toimintahäiriön tai muistiin tallennetun valuuttakurssin tai veroprosentin pyyhkiytymisen tai katoamisen.
- Paina tässä tapauksessa laskimen takaosassa olevaa [RESET]-painiketta kuulakärkikynän kärjellä (tai vastaavalla terävällä esineellä). Muista asettaa nolllaamisen jälkeen kalenteri, kellonaika, valuuttakurssi ja veroprosentti uudelleen.



Tekniset tiedot

Käyttölämpötila: 0 - 40 °C

Laskentatarkkuus: enintään 12 numeroa

Automaattinen sammutus: n. 7 minuutin

Mitat: 258 mm (L) x 189.2 mm (P) x 60.5 mm (K)

Paino: 635 g

(Tietoja voidaan muuttaa ilman erillistä ilmoitusta.)

Vain EU- ja EEA-alueelle.

Nämä tunnukset osoittavat, että sähkö- ja elektroniikkalaiteromua koskeva direktiivi (WEEE-direktiivi, 2002/96/EY), paristoista ja akuista annettu direktiivi (2006/66/EY) sekä kansallinen lainsäädäntö kieltävät tuotteen hävittämisen talousjätteen mukana.

Tuote on vietävä asianmukaiseen keräyspisteeseen, esimerkiksi kodinkoneliikkeeseen uutta vastaavaa tuotetta ostettaessa tai viralliseen sähkö- ja elektroniikkalaiteromun tai paristojen ja akkujen keräyspisteeseen. Sähkö- ja elektroniikkalaiteromun virheellinen käsittely voi vahingoittaa ympäristöä ja ihmisten terveyttä, koska laitteet saattavat sisältää ympäristölle ja terveydelle haitallisia aineita.

Tuotteen asianmukainen hävittäminen säästää samalla luonnonvaroja.

Jos haluat lisätietoja tämän tuotteen kierrätyksestä, ota yhteys kunnan jätehuoltoviranomaisiin tai käyttämäsi jätehuoltoyhtiöön tai käy

osoitteessa www.canon-europe.com/environment.

(EEA-maat: Norja, Islanti ja Liechtenstein)

